

Sage Déclarations Sociales

Recueil d'informations techniques

Octobre 2011

Sommaire

Avertissements _____	3
Introduction _____	4
Particularités de Microsoft Windows et Microsoft SQL Server	4
Organisation des données _____	5
Bases de données	5
Sauvegarde / Restauration	5
Gestions des droits SQL Server	6
Confidentialité	7
Architecture et configurations générales _____	8
Principe général de l'installation	8
Architecture monoposte	8
Architecture réseau	10
Vérification du fonctionnement en réseau	12
Configuration dans un environnement TSE / Citrix _____	13
Exploitation de Sage DS _____	14
Lancement de Sage DS	14
Synchronisation des données.....	14
Vous lancez Sage DS pour la première fois	15
Gestion des dossiers	16

Avertissements

Toutes les informations présentes dans ce document sont fournies à titre indicatif et ne sont pas exhaustives. Celles-ci sont susceptibles de modifications sans préavis de la part de Sage et ne peuvent en aucun cas engager la responsabilité de Sage. Par ailleurs, il appartient au partenaire, avant toute mise en place de s'assurer par tous les moyens des spécificités de l'installation de son client.

Toutes les marques citées dans ce guide, sont la propriété respective de leur dépositaire.

Introduction

Sage DS (Déclarations Sociales) est votre nouvelle application de gestion des déclarations sociales. Avec Sage DS, vous pourrez gérer :

- la DADS-U à la norme 4DS (Complète, TDS, IRC, IP/Assurance/Mutuelles, CI-BTP)
- des AED (Attestation Employeur Dématérialisée à destination de Pôle Emploi)

Sage DS ne peut fonctionner qu'avec Sage Paie & RH 20.

Ce guide a pour objectif de vous donner toutes les informations techniques nécessaires au déploiement de Sage DS sur les différents environnements compatibles

Pour l'utilisation « fonctionnelle » de Sage DS, nous vous invitons à consulter le manuel installé avec le programme Sage DS.

Particularités de Microsoft Windows et Microsoft SQL Server

L'utilisation de Sage DS avec Sage Paie pour SQL Server nécessite l'installation de Microsoft SQL Server 2008.

Ce guide n'a pas vocation à décrire les procédures d'installation et de configuration de SQL Server.

Tout au long de ce manuel, nous nous efforcerons d'utiliser le vocabulaire et la description des manœuvres propres à Microsoft Windows et Microsoft SQL Server dans le cadre de l'utilisation de Sage Paie pour SQL Server et Sage DS. Si ces particularités ne vous sont pas familières, il est vivement souhaitable de vous reporter à la documentation fournie par les éditeurs de ces produits.

Nous vous invitons également consulter les guides techniques de Microsoft SQL Server 2008.

Organisation des données

Bases de données

Sage DS exploite des données stockées dans une base de données indépendante de celle de la Paie.

Ainsi une base de données Sage DS sera créée pour chaque dossier de Paie géré.

Avec Sage Paie (Environnement Cbase) :

La base de données de Sage DS est créée dans le même répertoire que la base de données Paie (fichier *.prh) et porte le même nom complété du suffixe « _DS » avec l'extension « .sdf » :

- MonDossier.prh
- MonDossier_DS.sdf

Techniquement il s'agit d'une base de données Microsoft SQLCompact Edition (Microsoft SQL CE).

Avec Sage Paie pour SQL Server :

La base de données de Sage DS est une base de données SQL Server. Elle est créée sur le serveur SQL où se situe la base de données de la Paie, avec le même nom complété du suffixe « _DS »

- MonDossier
- MonDossier_DS

⇒ Attention, de l'espace disque supplémentaire doit être disponible pour la création et l'exploitation de cette nouvelle base de données.

Sauvegarde / Restauration

Lors de vos sauvegardes, vous devez maintenant sauvegarder les données relatives à Sage DS, en plus des données propres à la Paie:

Sauvegarde avec Sage Paie base propriétaire :

- ✓ Dossier de Paie : fichier.prh
- ✓ Dossier des données des déclarations sociales : fichier.sdf
(même emplacement et nom que le dossier de Paie avec le suffixe _DS et l'extensions *.sdf)
- ✓ Sous-Répertoire \duplicatas

Sauvegarde avec Sage Paie pour SQL Server :

- ✓ Base de données SQL Server de la Paie
- ✓ Base de données SQL Server de Sage DS
(même emplacement et nom que le dossier de Paie avec le suffixe _DS)

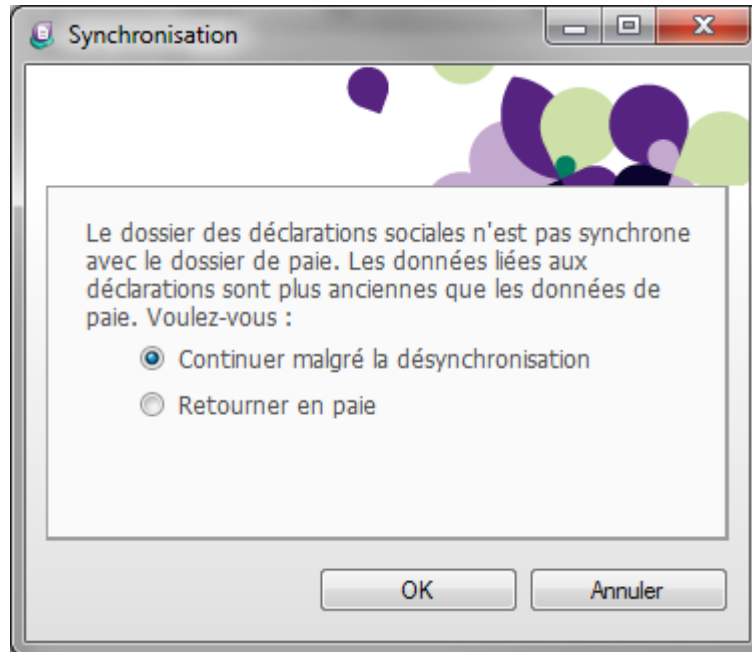
Nous vous conseillons de procéder à une sauvegarde régulière de vos données, ainsi que des fichiers programmes (formats de GA, bulletins personnalisés...). Pour plus de détail sur les sauvegardes, veuillez vous reporter au manuel d'utilisation de la Paie.

Restauration des données :

Quand vous restaurez une sauvegarde de la base de données de la Paie vous devez restaurer en même temps la sauvegarde des données de Sage DS.

En effet, afin de garantir une cohérence des données entre la Paie et Sage Déclarations Sociales, une date de synchronisation est stockée dans les deux dossiers. Si une sauvegarde du dossier de Paie est restaurée sans la sauvegarde des données de Sage DS, les 2 dates de synchronisation seront différentes : les 2 bases seront désynchronisées.

Le message suivant sera alors affiché lors de l'accès à Sage DS :



En sélectionnant « Retourner en Paie » Sage DS ne se lancera pas : vous avez la possibilité de restaurer la base de données désynchronisée.

En sélectionnant « Continuez malgré la désynchronisation » Sage DS se lance et ouvre le dossier. Vous devez alors vérifier les données présentes dans Sage DS et procéder à des mises à jour si nécessaire.

Veillez vous reporter au paragraphe « Synchronisation des données ».

Gestions des droits SQL Server

Avec Sage Paie pour SQL Server, Sage DS utilise le mode de connexion utilisé par la Paie :

• Authentification SQL Server

La Paie SQL Server peut utiliser une authentification SQL Server. Les utilisateurs SQL doivent posséder les droits sur la base de données Microsoft SQL Server, au minimum : Public, db_writer et db_reader.

Pour les mises à jour (changement de versions) et les créations de bases de données, les utilisateurs doivent avoir le rôle System Administrators.

• Authentification NT

La Paie SQL Server peut utiliser une connexion Microsoft SQL Server avec authentification NT.

C'est un mode de connexion sécurisé qui demande que l'utilisateur possède les droits sur la base de données Microsoft SQL Server. Il faut que Microsoft SQL Server soit installé sur un Serveur Windows NT qui appartienne à un domaine NT.

Lors du premier lancement de Sage DS, la base de données sera automatiquement créée : L'utilisateur connecté doit impérativement avoir les droits pour créer la base de données

Sage DS sur le serveur SQL, mais il n'est pas nécessaire que les outils clients SQL soient installés sur sa machine.

Confidentialité

L'accès à Sage DS est contrôlé via la gestion de la confidentialité de la Paie : menu Fichier\Droits d'accès\Utilisateurs.

Architecture et configurations générales

Sage Déclarations Sociales est une application qui s'installe séparément de la Paie.

Principe général de l'installation

Lors de l'installation de Sage Déclarations Sociales deux choix sont proposés :

- Installation du poste Serveur (partie Serveur et Client)
- Installation du poste Client (partie client uniquement)

Votre Paie est installée et utilisée en monoposte :

Autrement dit, la Paie et les données sont installées sur le poste de travail de l'utilisateur de la Paie.

Pour installer Sage DS vous devez installer :

- La Partie Client de Sage Déclarations Sociales sur le poste où est déjà installée la Paie

Votre Paie est installée en réseau :

Autrement dit, la Paie et les données sont installées sur un serveur différent du poste de travail de l'utilisateur qui exécute la Paie.

Pour installer Sage DS vous devez installer :

- la Partie Serveur de Sage Déclarations Sociales, sur le poste où est installée la Paie
- la Partie Client de Sage Déclarations Sociales sur tous les postes utilisant la Paie

⇒ Pour plus d'information sur l'installation, veuillez-vous reporter au document *Installation Sage DS.pdf*, disponible à la racine du DVD de la Paie.

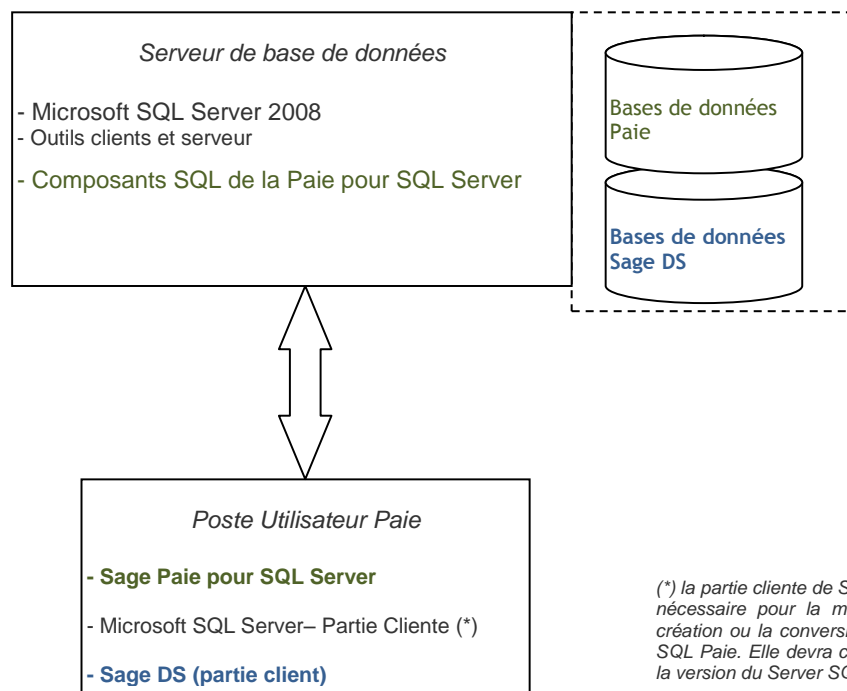
Architecture monoposte

Architecture générale

Schéma général avec Sage Paie (environnement Cbase)



Schéma général avec Sage Paie pour SQL Server



⇒ Sage DS utilise également une base de données de gestion générale. Celle-ci est créée automatiquement sur le serveur SQL (Orchestra_DS).

Configuration matérielle

Les pré-requis suivants sont donnés à titre indicatif.

En fonction du volume de données à traiter (nombre de salariés), les préconisations suivantes pourront être revues pour être adaptées à la configuration du client.

Poste client :

- Configuration minimum : 2 Go RAM
- Configuration conseillée : 3 Go RAM

Poste serveur :

- Configuration minimum : 3 Go RAM

Systemes d'exploitation supportés

Postes clients : Windows XP SP2, Windows Vista, Windows Seven (32 et 64 bits)

Postes serveurs : Windows Serveur 2003 ou ultérieur, Windows serveur 2008 (32 et 64 bits)

Architecture réseau

Architecture générale

Schéma général avec Sage Paie (environnement Cbase)

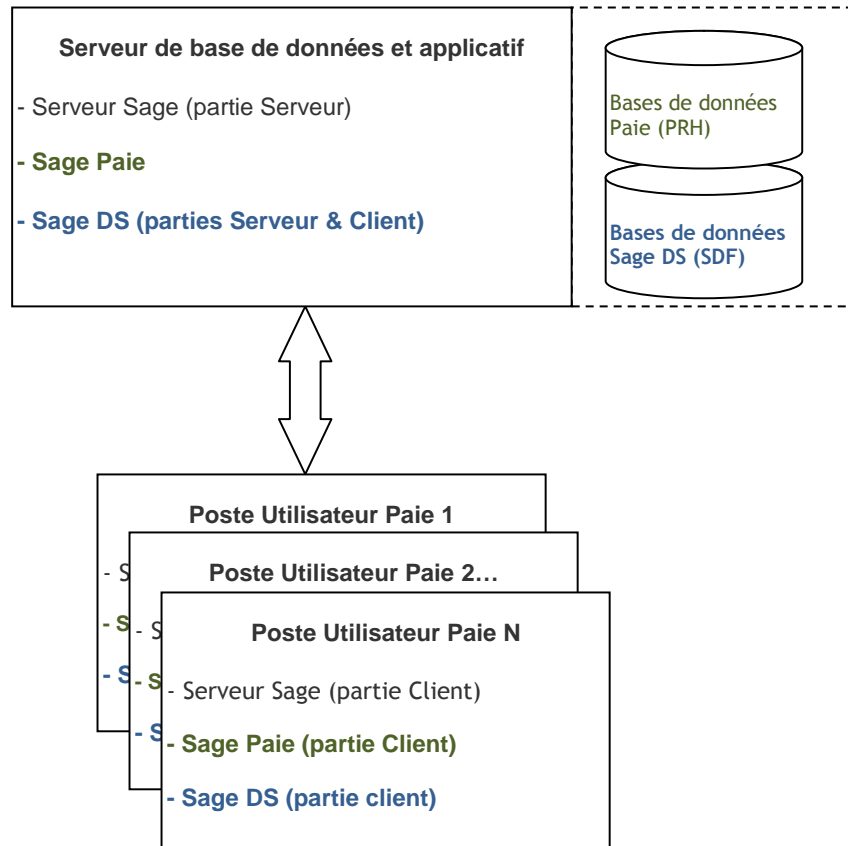
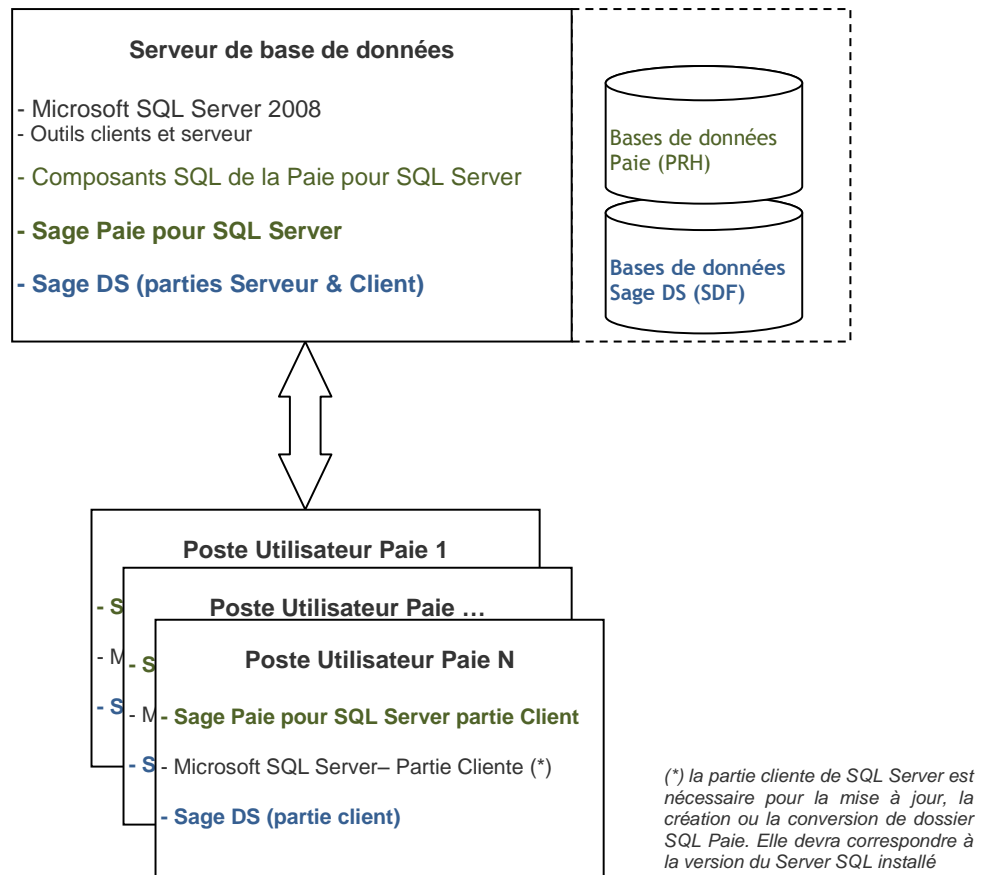


Schéma général avec Sage Paie pour SQL Server



Pour un accès partagé du Plan de paie Sage, il est nécessaire d'installer le Serveur Sage.

⇒ Sage DS utilise également une base de données de gestion générale. Celle-ci est créée automatiquement sur le serveur SQL (Orchestra_DS).

Configuration matérielle

Les pré-requis suivants sont donnés à titre indicatif.

En fonction du volume de données à traiter (nombre de salariés), les préconisations suivantes pourront être revues pour être adaptées à la configuration du client.

Poste client :

- Configuration minimum : 2 Go RAM
- Configuration conseillée : 3 Go RAM

Poste serveur :

- Configuration minimum : 3 Go RAM

Systèmes d'exploitation supportés

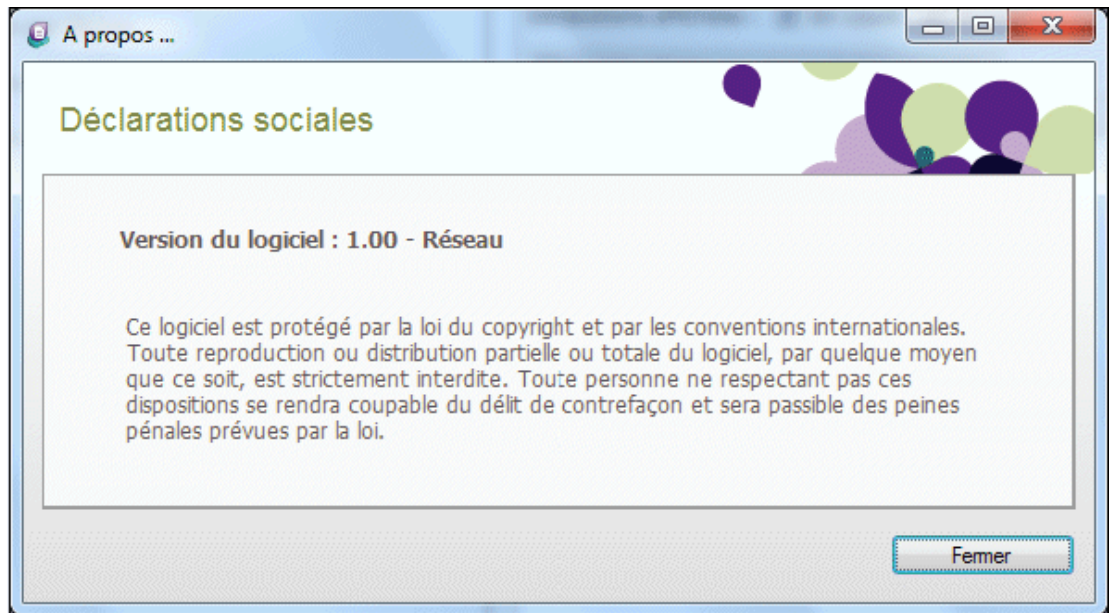
Postes clients : Windows XP SP2, Windows Vista, Windows Seven (32 et 64 bits)

Postes serveurs : Windows Serveur 2003 ou ultérieur, Windows serveur 2008 (32 et 64 bits)

Vérification du fonctionnement en réseau

Il est possible de vérifier que Sage DS est bien installée en réseau en allant dans le menu ?
- A propos de.

La mention « réseau » y est stipulée, dès lors que la partie serveur de Sage DS est installée.



⇒ Avec Sage Paie en environnement Cbase il est également possible de vérifier le mode d'accès réseau de l'application en contrôlant la mention en bas de l'écran des Préférences (menu Fichiers \ Préférences).

Configuration dans un environnement TSE / Citrix

Schéma général avec Sage Paie (environnement Cbase)

Type de poste	Applications installées
Poste serveur	Serveur Sage (partie serveur) Sage Paie (installation complète) Sage DS (parties Serveur et Client)
Client Citrix en applications publiées	Citrix Access Suite 4.5 Serveur Sage (partie Client) Sage Paie (partie Client) Sage DS (partie Client)
Client Citrix en bureau à distance	Citrix client Web ICA 4.5

Schéma général avec Sage Paie pour SQL Server

Type de poste	Applications installées
Poste serveur	Microsoft SQL Server 2008 (outils clients et serveur) Composants SQL de la Paie pour SQL server Sage Paie pour SQL Server (installation complète) Sage DS (parties Serveur et Client)
Client Citrix en applications publiées	Citrix Access Suite 4.5 Microsoft SQL Server (partie Client ^(*)) Sage Paie pour SQL Server (partie Client) Sage DS (partie Client)
Client Citrix en bureau à distance	Citrix client Web ICA 4.5

(*) la partie cliente de SQL Server est nécessaire pour la mise à jour, la création ou la conversion de dossier SQL Paie. Elle devra correspondre à la version du Server SQL installé

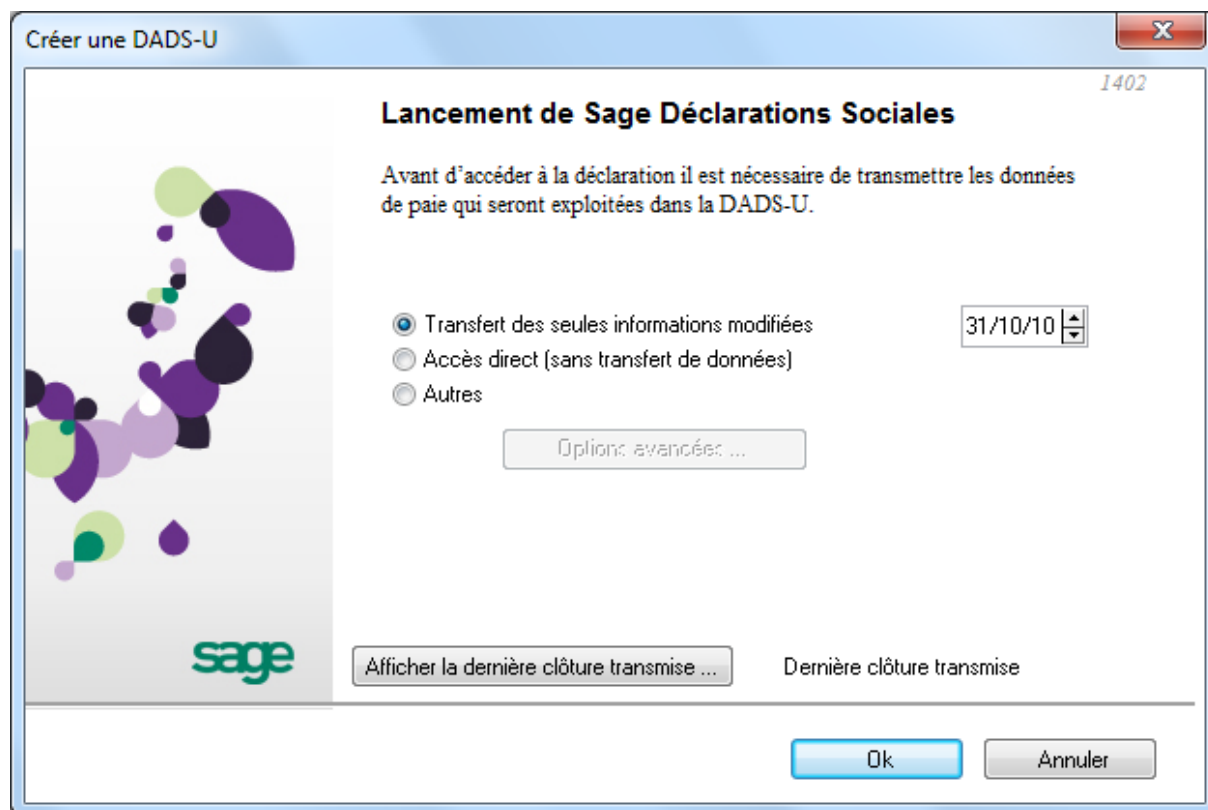
Exploitation de Sage DS

Lancement de Sage DS

Sage DS se lance automatiquement quand vous accédez à l'un des menus suivants :

- Annexes\DADS-U,
- Listes\Fiches de personnel puis bouton Etats administratifs\Attestation Employeur Dématérialisée

Gestion des DADS-U



Synchronisation des données

Pour générer une DADS-U les données de la Paie doivent être transférées à Sage DS.

3 options sont proposées lors du lancement de Sage DS pour gérer la DADS-U :

- « Transfert des seules informations modifiées jusqu'au xx/xx/xx » :

Cette option permet de transférer les données ajoutées ou modifiées depuis le précédent transfert jusqu'à la date indiquée. En effet le programme mémorise la date de la dernière clôture transmise et propose donc automatiquement de ne transférer que les nouvelles informations saisies depuis cette date :

- Informations modifiées au niveau des salariés
- Bulletins clôturés

- « Accès direct (sans transfert de données) » :

Cette option permet d'accéder à la liste des déclarations DADS-U déjà générées.

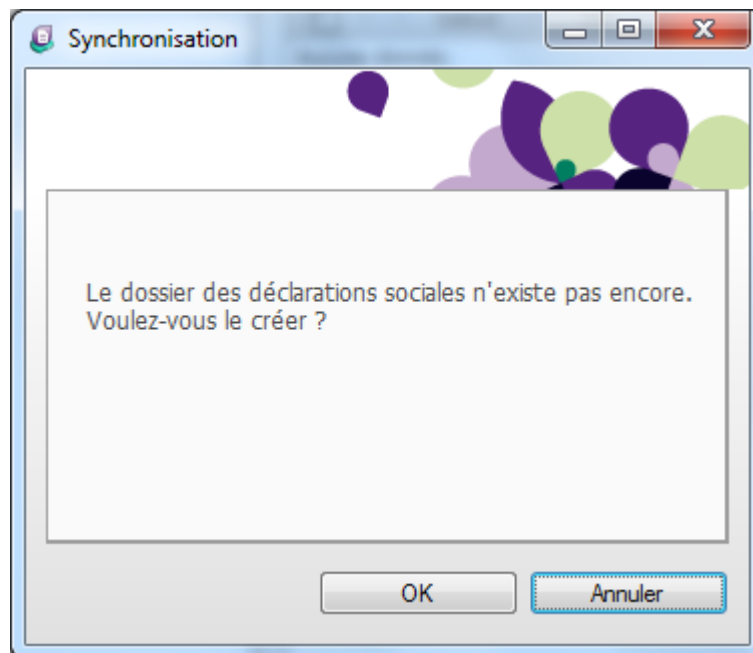
- « Autres / Options avancées »

Cette option est préconisée pour renvoyer « ponctuellement » des données modifiées en Paie. Le bouton <Options avancées> propose de sélectionner les éléments à transmettre (une période, une population de salariés...). Avec cette option la date de dernière clôture transmise n'est pas mémorisée.

- ⇒ Quand aucun transfert n'a jamais été réalisé, la date de début du transfert correspond à la date de début de l'exercice en cours. (Attention : si le mois de paie en cours est compris entre janvier et juin le transfert concernera l'exercice précédent).
- ⇒ Pour les dossiers volumineux (comptant un nombre de salariés important)
Le premier transfert de données peut être long.
Il est possible de transmettre les données en plusieurs étapes. Pour cela nous préconisons d'utiliser la première option « Transfert des seules informations modifiées jusqu'au » et de modifier la date de fin du transfert. Le programme mémorisera cette date et lors du prochain transfert il sélectionnera automatiquement les bulletins et historiques postérieurs à cette date jusqu'à la nouvelle date saisie.
Il est possible de connaître la date de fin du précédent transfert en cliquant sur le bouton « Afficher la dernière clôture transmise ».
- ⇒ Seuls les bulletins clôturés sont transmis

Vous lancez Sage DS pour la première fois

Quelque soit le menu utilisé (DADS-U ou AED) lors du premier lancement de Sage DS sur un dossier de paie, une base de données de Sage DS est créée automatiquement. La fenêtre suivante apparaît :



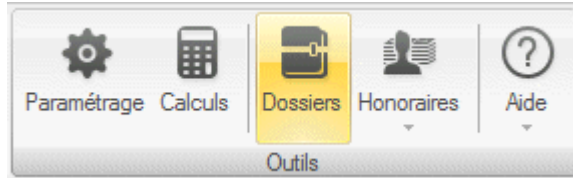
Valider la fenêtre de création du fichier de données.

- Pour une Paie base de données propriétaire : la base de données Sage DS est créée dans le même répertoire que le dossier de Paie (extension *.sdf)

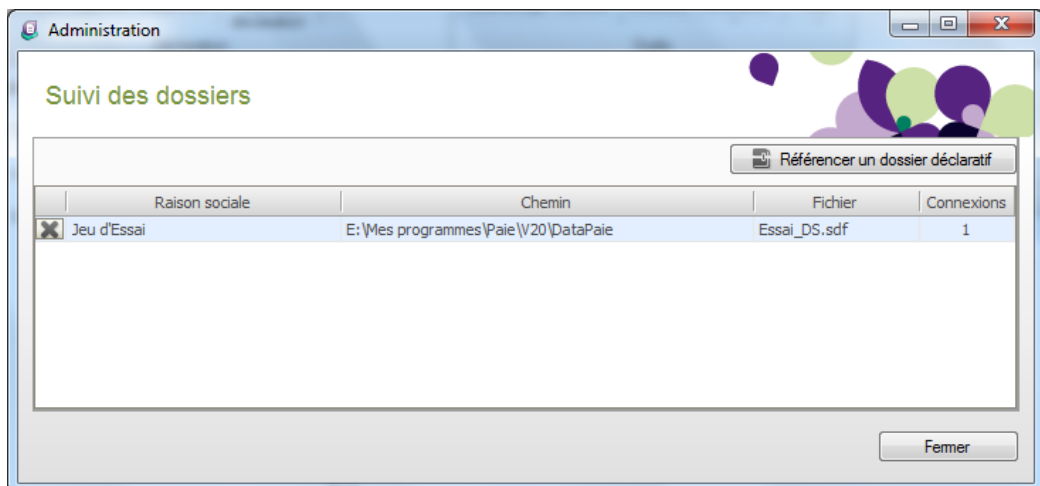
- Pour une Paie base de données SQL Server : la base de données Sage DS est créée sur le serveur SQL où est gérée la base de données Paie

Gestion des dossiers

Le bouton « Dossiers » sur la liste des déclarations permet de visualiser la liste des dossiers Sage DS gérés.



La liste affiche le nom de la société, le chemin et le nom du dossier des données de Sage DS. La colonne Connexions affiche un 1 pour le dossier en cours.



Quand Sage DS est ouvert avec le superviseur de la Paie, il est possible de supprimer un dossier, en cliquant sur la croix dans la première colonne de la liste.

Attention : cette fonction de suppression n'est disponible que pour le superviseur.