

**Titre**

Génération de la DADS U à la norme N4DS

**Documentaire****COMMENT GENERER LA DADS-U**

Lancer l'assistant via le menu "Annexes /Dads-U", la fenêtre suivante s'ouvre :



Sur cette fenêtre on trouve trois options :

***Transfert des seules informations modifiées***

Les données de paie seront générées pour être intégrées dans le module DS.

Si le mois en cours est compris entre Janvier et Juin les bulletins de N-1 seront pris en compte pour la génération.

Si la période en cours est entre Juillet et Décembre ce seront les bulletins de N qui seront pris en compte.

***Accès direct (sans transfert de données)***

Cette option permet de lancer le module Sage DS directement.

***Autres***

Cette option permet de sélectionner les données de paie à générer dans le module Sage DS.

Elle dégrise le bouton "Options avancées". Ce bouton permet de sélectionner les salariés ou la période à transmettre.

Créer une DADS-U

Critères	De	A
Nom/Matricule		9999

Département  
 Service  
 Unité  
 Catégorie  
 Etablissement

Inser Suppr

Données à transmettre :

Paramètres (toujours transmis)  
 Salariés sélectionnés actifs sur la période  
 Bulletins de la période

Période de transfert : du 01/01/10 au 31/10/10

Sélection manuelle Fermer

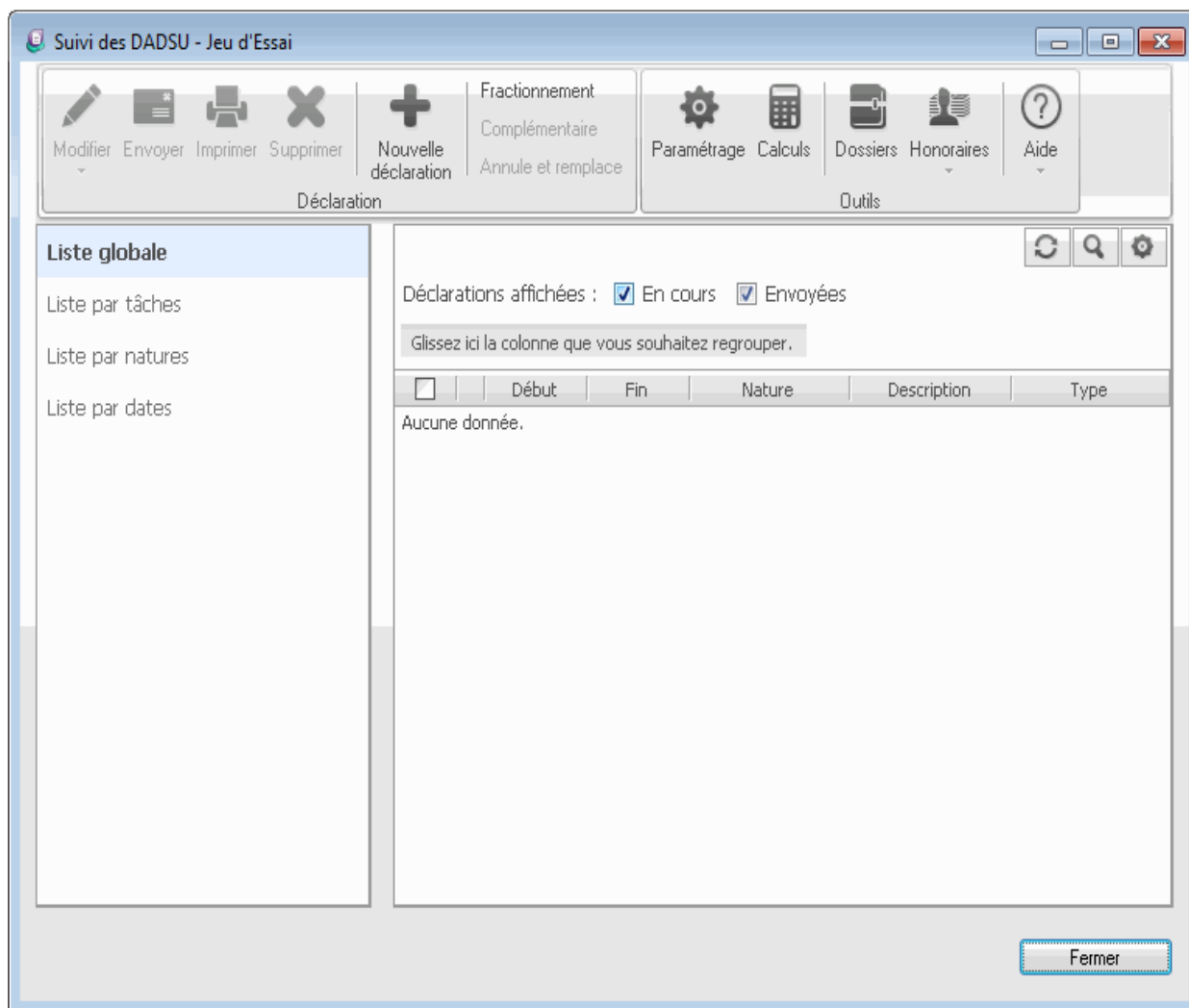
Le bouton "Afficher la dernière clôture transmise" permet d'alimenter la zone "Dernière clôture transmise".  
 Lorsque le module DS est fermé cette information s'efface car la Paie ne stocke pas cette information.

### UTILISATION DU MODULE (en mode assistant)

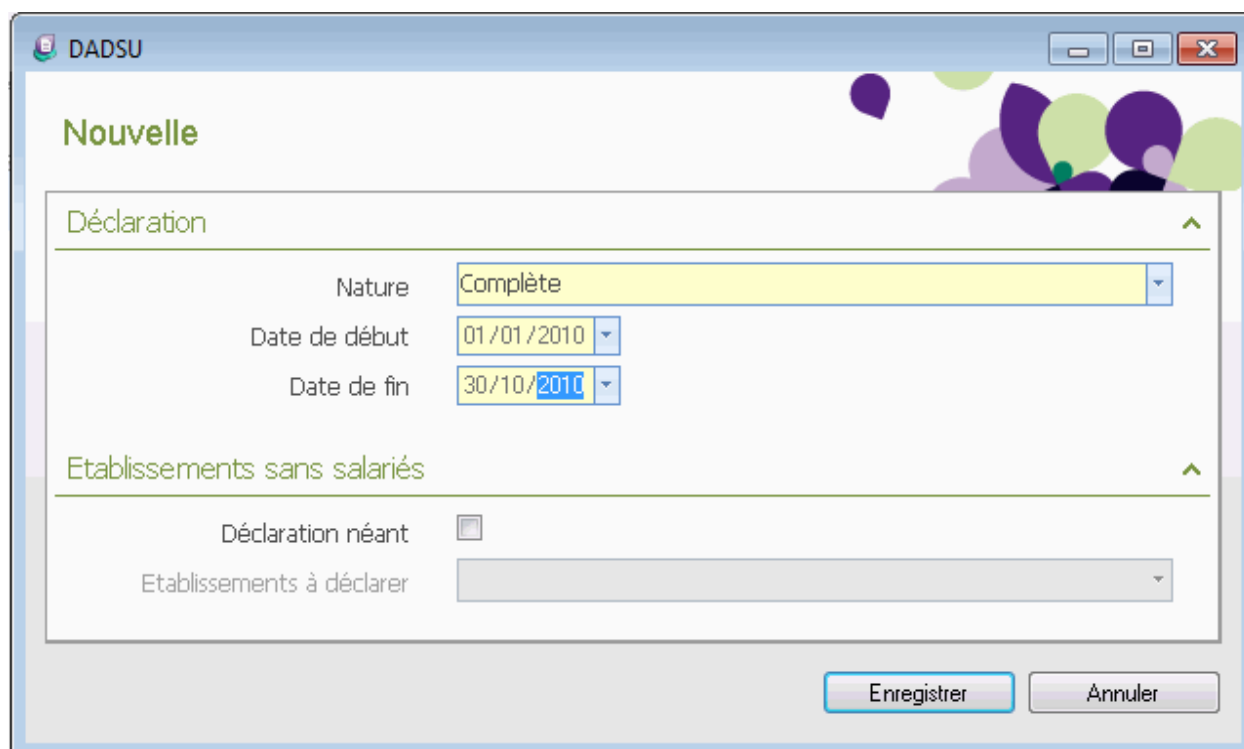
Lors de la première génération un fichier contenant la liste des dossiers des déclarations est créé.

Pour chaque nouveau dossier un message de création de déclaration sociale est créé.

Après les étapes précédentes il est possible de générer une nouvelle déclaration.



Utiliser le bouton "Nouvelle déclaration" pour générer le contenu de la Dads-U. Choisir la nature et la période. Confirmer la génération de la déclaration.



## FENETRES

### Etablissements

The screenshot shows the 'Etablissements' window in the DADS U software. The window title is 'DADSU Complète du 01/01/2010 au 30/10/2010'. The interface includes a menu bar with options like 'Emetteur', 'Déclaration', 'Etablissements', 'Salariés', 'Honoraires', 'Evénements', 'Etablissements', 'Importer', 'Imprimer', 'Contrôler', 'Dadsu-cl', 'Envoyer', 'Filtre', 'Complète', 'Actualiser', and 'Régénérer'. The main area is divided into a left pane showing a list of establishments and a right pane showing detailed information for the selected establishment 'Jeu d'Essai'.

NIC	Raison sociale
00010	Jeu d'Essai

**Jeu d'Essai**

[Afficher les numéros](#)

Identification INSEE des établissements

Nic: 00010  
 Enseigne: Jeu d'Essai  
 Complément: 10 rue Fructidor  
 Adresse: Immeuble Le Colisée II  
 Code INSEE:   
 Bureau distributeur: PARIS 17  
 Code postal: 75017  
 Commune: PARIS  
 Code pays: FR FRANCE  
 Effectif déclaré au 31.12: 6  
 Assujettissement à la taxe sur les salaires: 01 Oui  
 Code NAF: 0311Z  
 Section prud'homale: 01 Industrie

Taxe et contribution d'apprentissage

Assujettissement à la taxe et contribution: 01 Oui  
 Assiette Taxe et contribution: 303017,94  
 Assujettissement contribution supplémentaire: 02 Établissement non assujetti  
 Assiette de la contribution supplémentaire: 0,00

Participation à la formation professionnelle continue

Enregistrer Annuler

Dans cette fenêtre on visualise dans la colonne de gauche l'établissement ou les établissements.

Lorsque l'on sélectionne un établissement les éléments le concernant s'affiche dans le volet de droite.

### Salariés

DADSU Complète du 01/01/2010 au 30/10/2010

Emetteur Déclaration Etablissements **Salariés** Honoraires

Salariés Evénements Etablissements Importer Imprimer Contrôler Dadsu-ctl Envoyer

Vue simplifiée Vue complète

Filtre Complète Actualiser Régénérer

Déclaration Données Envoi Affichage Outils

Code	Nom	Prénom
1000	Poussetestestest	Jean
Périodes d'activité		
Du	Au	
01/01/2010	30/10/2010	
Code	Nom	Prénom
2000	Jecrute	Aline
Périodes d'activité		
Du	Au	
01/01/2010	30/10/2010	
Périodes d'inactivité		
Du	Au	
02/10/2010	11/10/2010	
Code	Nom	Prénom
2101	Balin	Justine
Périodes d'activité		
Du	Au	
01/01/2010	30/10/2010	
Périodes d'inactivité		
Du	Au	
01/01/2010	31/01/2010	
01/02/2010	28/02/2010	
01/03/2010	11/03/2010	
01/03/2010	15/03/2010	
10/05/2010	12/05/2010	

### 1000 - Poussetestestest Jean

[Afficher les numéros](#)

#### Identification du Salarié

Numéro de sécurité sociale: 1450451456789

Nom de famille: Poussetestestest

Prénoms: Jean

Nom d'usage, nom marital:

Prénom d'usage: Jean

Civilité: 01 Monsieur

Date de naissance: 01 / 04 / 1945

Commune de naissance: Reims

Département de naissance: 51

Pays de naissance: FR FRANCE

Pays de nationalité: FR FRANCE

Matricule: 1000

#### Coordonnées

Complément: Résidence des eaux

Adresse: 51 rue des pétillants

Code INSEE:

Bureau distributeur: EVRY Bd

Code postal: 91000

Commune: EVRY

Enregistrer Annuler

La colonne de gauche contient la liste des salariés. Sous chaque salarié on retrouve la ou les périodes le concernant.

Sur le volet de droite s'affiche les éléments concernant le salarié sélectionné dans la colonne.

#### Périodes

DADSU Complète du 01/01/2010 au 30/10/2010

Emetteur Déclaration Etablissements **Salariés** Honoraires

Salariés Evénements Etablissements Importer Imprimer Contrôler Dadsu-clt Envoyer

Vue simplifiée Vue complète

Filtre Complète Actualiser Régénérer

Déclaration Données Envoi Affichage Outils

2000 - Jecrute Aline - Activité du 01/01/2010 au 30/10/2010

Afficher les numéros

Période d'activité

Début Période 01/01/2010

Motif début 097 Continuité d'activité en début de pé

Fin de période 30/10/2010

Motif fin 098 Continuité d'activité en fin de périoc

Nic de l'établissement d'affectation 00010

Situation administrative générale du salarié ou de l'agent

Code population 10 Salarié sous contrat de droit privé

Périodicité de paiement des salaires 16 Mois

Nature de l'emploi DRH

Durée et quantité du travail effectuées

Durée du travail secteur privé

Modalité d'exercice du travail 10 Temps plein

Unité d'expression du temps de travail contractuel 10 Heure

Durée de travail contractuelle de l'établissement 151,67

Durée de travail contractuelle du salarié 151,67

Régimes de base obligatoires de Sécurité Sociale

Risque maladie 200 Régime général (CNAM)

Enregistrer Annuler

Code	Nom	Prénom
Périodes d'activité		
Du	Au	
01/01/2010	30/10/2010	
Périodes d'inactivité		
Du	Au	
02/10/2010	11/10/2010	
Code	Nom	Prénom
2101	Balin	Justine
Périodes d'activité		
Du	Au	
01/01/2010	30/10/2010	
Périodes d'inactivité		
Du	Au	
01/01/2010	31/01/2010	
01/02/2010	28/02/2010	
01/03/2010	11/03/2010	
01/03/2010	15/03/2010	
10/05/2010	12/05/2010	
Code	Nom	Prénom
2103	Lefebvre	Nicolas
Périodes d'activité		
Du	Au	
01/01/2010	30/10/2010	
Périodes d'inactivité		

Pour visualiser une période il faut la sélectionner sous le salarié concerné dans la colonne de gauche.

On retrouve dans le volet de droite le détail concernant la période récupérée.

Il est possible créé une nouvelle période comme suit:

Salariés

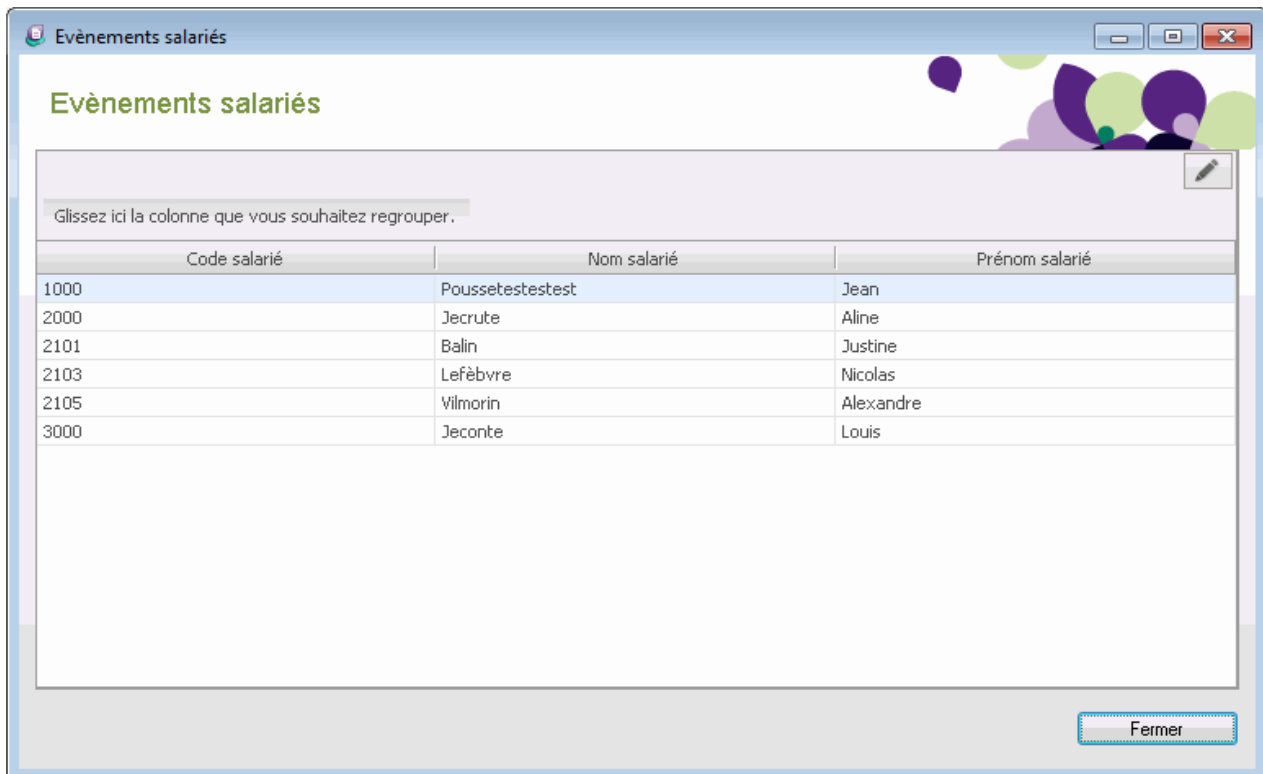
Evénements

Etablissements

Importer


Données


Utiliser le bouton "Evènement" pour ouvrir la fenêtre des évènements des salariés.



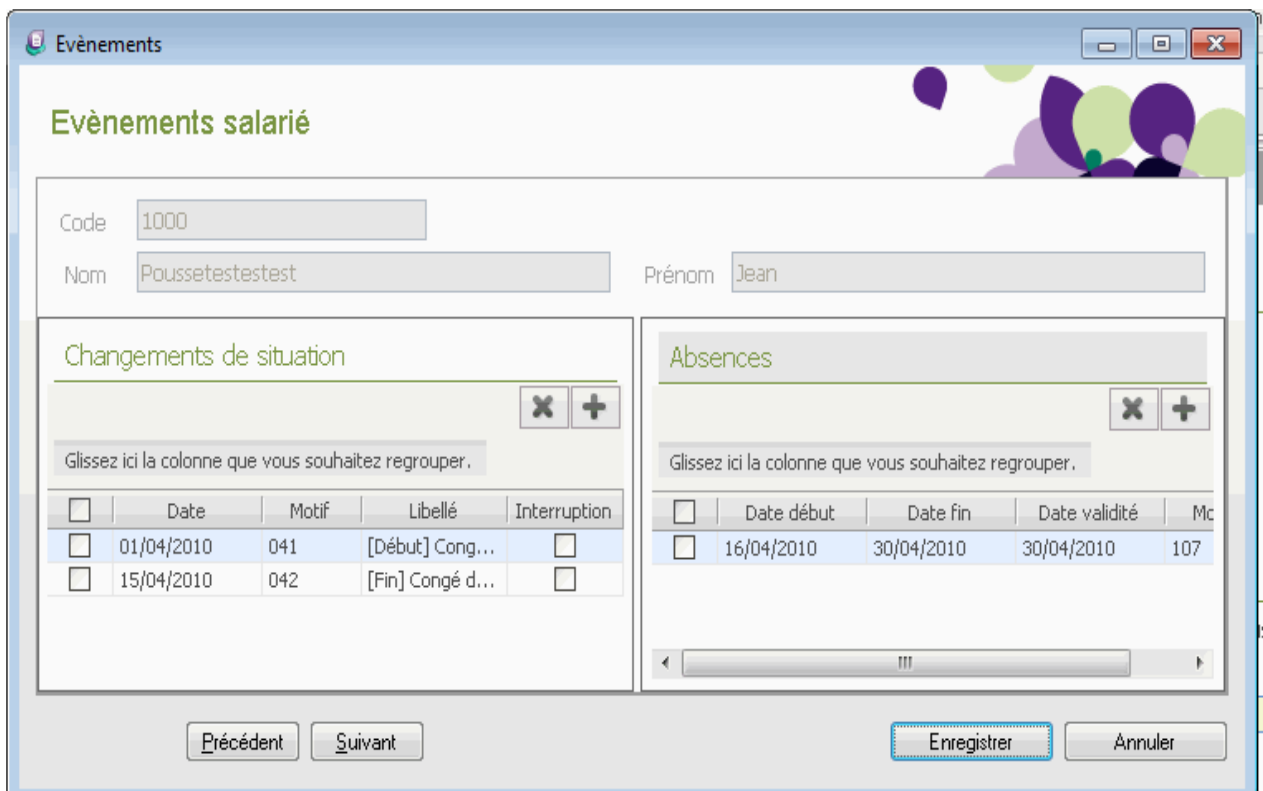
Il faut ensuite sélectionner le salarié pour lequel on souhaite saisir une nouvelle période. Dans la fenêtre suivante, la colonne "Changement de situation" permet de créer une période d'activité.

Alors que la colonne "Absence" permet de créer une période d'inactivité.

Pour ajouter une période il faut utiliser le bouton  puis saisir la date et le motif. On

peut corriger la saisie ou la supprimer via le bouton .

Une fois saisie, utiliser le bouton "Enregistrer" pour que la Dads-U soit modifiée.



Les valeurs dans les champs de saisies peuvent se présenter de différentes manières :

- bleu : la valeur a été saisie ;
- noir : la valeur a été générée ;
- rouge : la valeur est incorrecte ;

Les champs dont le fond est jaune sont obligatoires.

**DADS U Complète du 01/01/2010 au 30/10/2010 \***

Code | Nom | Prénom  
1000 | Poussetestestest | Jean

Périodes d'activité

Du	Au
01/01/2010	31/03/2010
01/04/2010	15/04/2010

Périodes d'inactivité

Du	Au
16/04/2010	30/04/2010

Code | Nom | Prénom

2000	Jecrute	Aline
2101	Balin	Justine
2103	Lefèbvre	Nicolas
2105	Vilmorin	Alexandre
3000	Jeconte	Louis

**1000 - Poussetestestest Jean - Activité du 01/04/2010 au 15/04/2010**

Risque vieillesse: 200 Régime général (CNAV)

Accidents du travail

Code section: 01

Code risque: 741GA

Code risque bureau: |

Taux accident du travail: 2,30

Nombre d'heures travaillées (AT): 0,00

Assiettes de rémunérations Sécurité Sociale

Base brute: 0,00

Nature de base de cotisation: 01 Base réelle


Base plafonnée: 0,00

CSG

CSG sur revenus d'activité: 0,00

CSG sur revenus de remplacement: 0,00

Enregistrer Annuler

La calculatrice (  ) à côté du champ permet de retracer le montant du champ en montrant les constantes et rubriques de Paie présent dans le calcul paramétré dans les variables.

Les variables sont visibles et paramétrables dans le menu de la Paie "Liste /Variable"

[KB48046](http://www.sage.fr/documents/BDC/fiches/11/10/KB48046)

**Détail du calcul**

**S40.G25.00.029 - Nombre d'heures travaillées pour la période (accidents du travail)**

Choix du salarié

Salarié: 1000 Poussetestestest  
 Période du: 01/01/2010 au 31/03/2010  
 Nature:   
 Contrat:

Résultat

Montant calculé: 455,010

Rubriques

Glissez ici la colonne que vous souhaitez regrouper.

Sens	Code	Libellé	Date début	Date fin	Valeur
					0

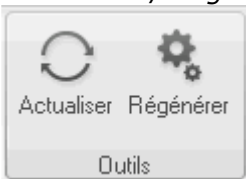
Constantes

Glissez ici la colonne que vous souhaitez regrouper.

Sens	Code	Libellé	Date début	Date fin	Valeur
+	PRESEN...	Présence	01/01/2010	31/01/2010	151,670
+	PRESEN...	Présence	01/02/2010	28/02/2010	151,670
+	PRESEN...	Présence	01/03/2010	31/03/2010	151,670
					455,010

Fermer

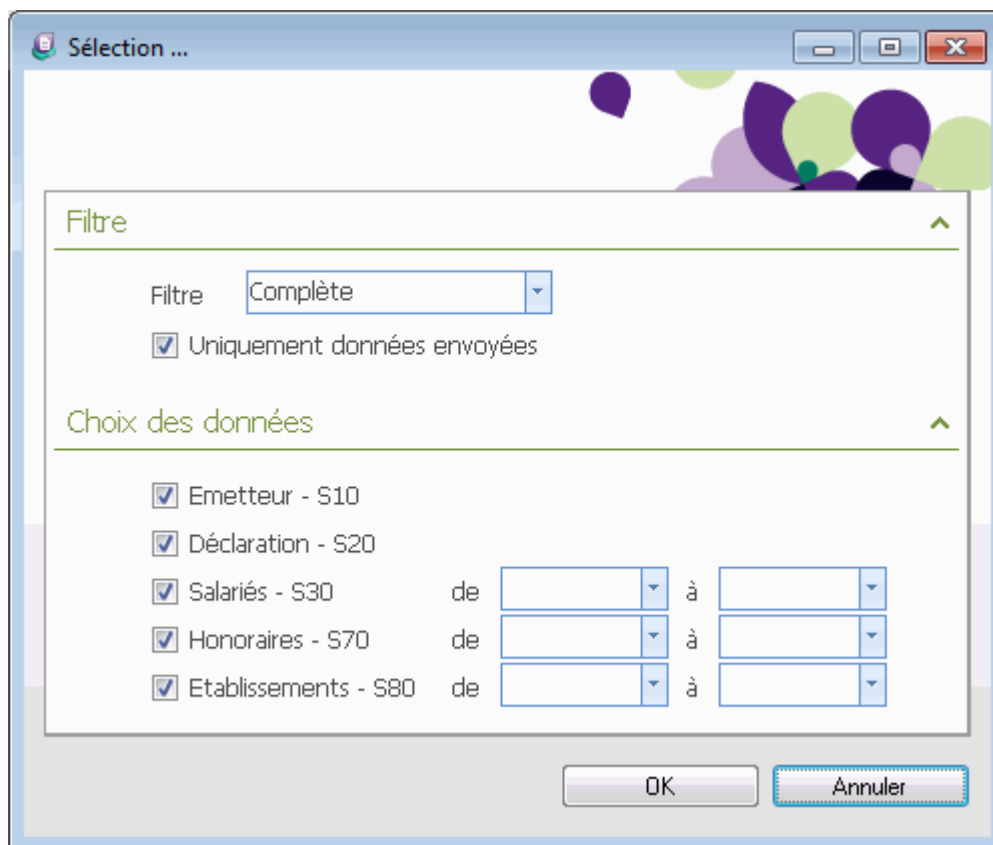
### Actualiser / Régénérer



La fonction "Actualiser" permet une relecture des données de Paie après une synchronisation sans écraser les données saisies manuellement. (Module DS Avancé uniquement)

La fonction "Régénérer" permet la réinitialisation des données saisies et effectue une relecture des données de Paie (elle écrase les données saisies).

### EDITIONS



Le bouton "Imprimer" ouvre une fenêtre de sélection.  
Cela permet de visualiser le contenu de la Dasd-U avant d'imprimer.

**DADS U Complète du 01/01/2010 au 30/10/2010**

1 / 8 100 % Rechercher | Suivant

DADS U Complète du 01/01/2010 au 30/10/2010


S10.G01.00 - Emetteur

Numéro	Libellé	Valeur
S10.G01.00.001.001	Siren	995002433
S10.G01.00.001.002	Nic	00010
S10.G01.00.002	Nom ou raison sociale	Jeu d'Essai
S10.G01.00.003.001	Complément	10 rue Fructidor
S10.G01.00.003.006	Adresse	Immeuble Le Colisée II
S10.G01.00.003.009	Bureau distributeur	PARIS 17
S10.G01.00.003.010	Code postal	75017
S10.G01.00.003.012	Commune	PARIS
S10.G01.00.004	Référence de l'envoi	111011115548
S10.G01.00.005	Nom du logiciel utilisé	Sage Paie
S10.G01.00.006	Nom de l'éditeur	SageFrance
S10.G01.00.007	Version du logiciel utilisé	2.09 /1.00
S10.G01.00.009	Service choisi	40 - Déclaration automatisée des données sociales
S10.G01.00.010	Mode d'envoi : essai ou réel	02 - Envoi fichier réel
S10.G01.00.011	Norme utilisée	V01X06 - Cahier technique de production
S10.G01.00.012	Table des caractères	01 - Sous ensemble de la table iso/iec 8859-1 ( E ) alphabet ' latin N °1 ' .

S10.G01.01 - Contacts Emetteur

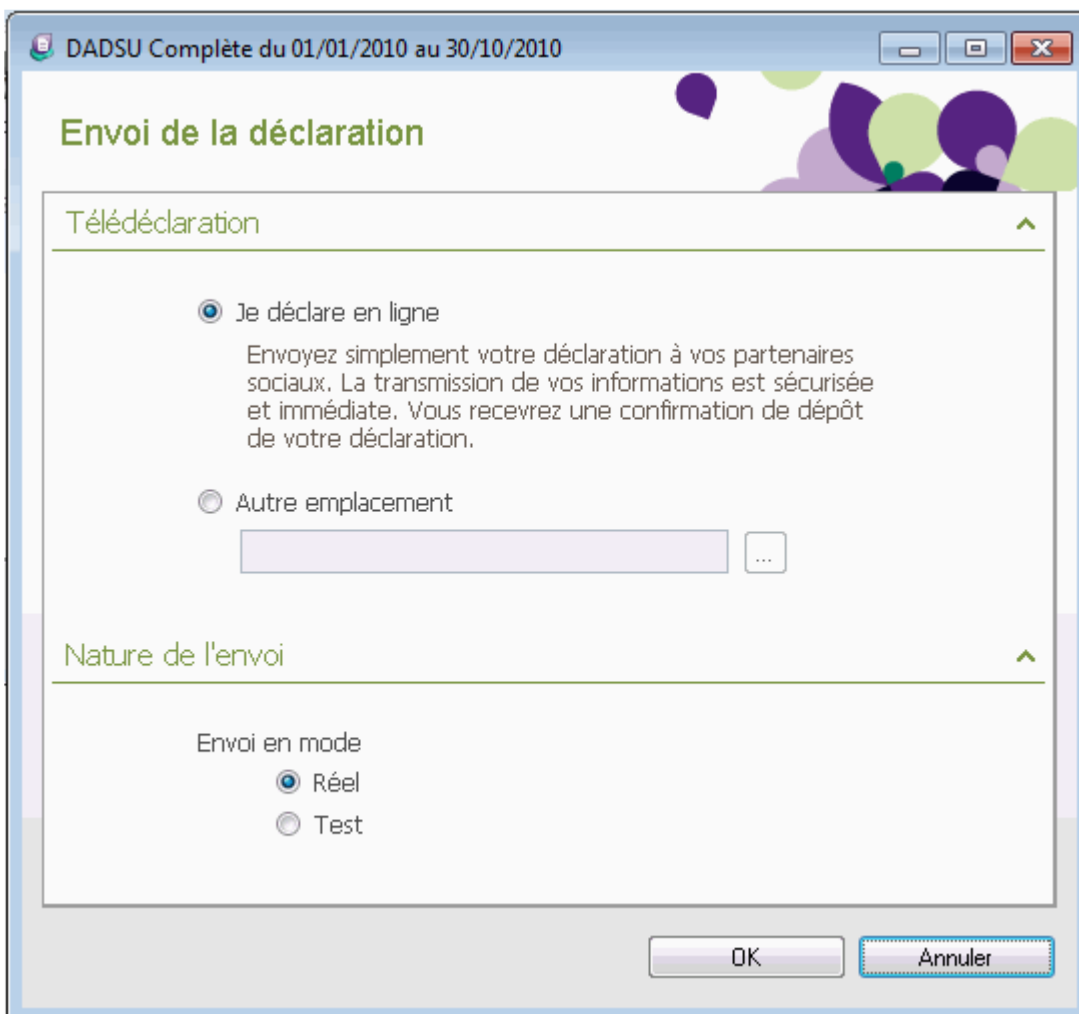
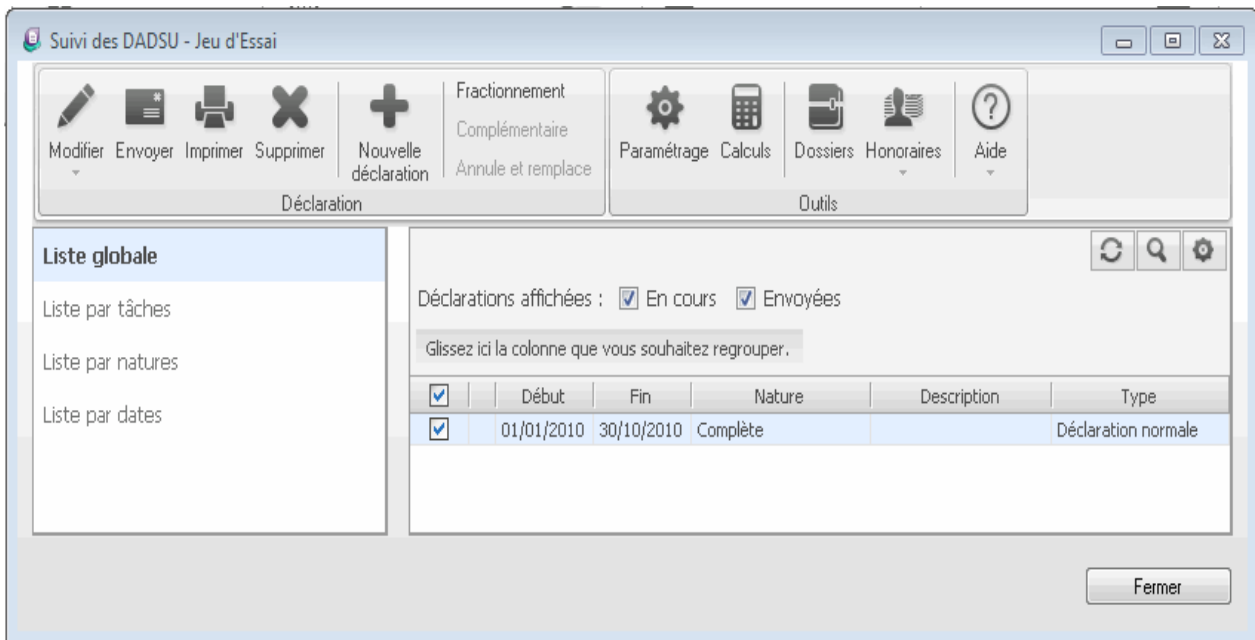
Numéro	Libellé	Valeur
--------	---------	--------

Fermer

Dans la fenêtre de visualisation il est possible **d'exporter** via le bouton disquette () vers un fichier Excel.

## ENVOI

La Dads-U étant prête il ne reste plus qu'à l'envoyer.  
Pour cela il faut cocher la case de la déclaration à envoyer et utiliser le bouton "Envoyer".  
La fenêtre d'envoi s'ouvre avec les options disponibles. Il est possible d'envoyer la déclaration en mode test comme en mode réel.

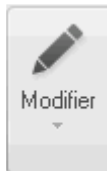


Par défaut l'envoi ce fait via les outils EDI de sage.

## REMARQUES

Nous venons de voir le fonctionnement du module Paie DS en mode assistant.

Il existe le mode grille et le mode éditeur (uniquement avec le module DS avancé)



Le bouton "*Modifier*" permet de choisir le mode de visualisation.  
Ses différents modes sont présentés dans la [KB48109](#).

\*\*\*\* Nous pouvons vous accompagner dans la mise en place des procédures indiquées dans ces fiches à travers une prestation à distance. Votre interlocuteur habituel vous renseignera sur les modalités pratiques \*\*\*\*

**Les informations contenues dans cet article s'appliquent au(x) produit(s) suivant(s) :**

Sage Paie - SQL - Ligne Sage Paie (version 20.00)  
Sage Paie - Windows - Ligne Sage Paie (version 20.00)  
Outil : Actualité

**Dernière modification le : 20 / 10 / 2011**

Les informations qui vous sont communiquées sont strictement confidentielles. Vous vous engagez à ne pas les publier, ni les utiliser directement ou indirectement à des fins personnelles ou à des fins autres que celles nécessaires à l'exercice de votre activité.

Toutes les informations vous sont fournies à titre indicatif et ne sont pas exhaustives. Elles sont établies sur la base des éléments que vous nous avez communiqués et en l'état actuel des connaissances techniques et des tests réalisés par Sage France. Elles ne peuvent en aucun cas engager la responsabilité de Sage France. Vous devez obligatoirement vérifier que les informations transmises répondent aux spécificités matérielles et systèmes du client, nécessaires au bon fonctionnement de chacun des progiciels.

© Sage France